

# Elif Erdoğan ile aile arşivleri ve kişisel sergiler üzerine...



Elif Erdoğan

**G**eçtiğimiz aylarda Yapı Kredi Kültür Sanat Yayıncılık, temelini üç nesil sanatçı bir ailenin yıllar içinde biriktirdiği fotoğraflar, resimler, kişisel eşyalar ve objelerden alan "Memento İstanbul: Hristoff Aile Arşivi" sergisine ev sahipliği yaptı. Derгимizin bir önceki sayısında ailenin üçüncü kuşak temsilcisi sanatçı Peter Hristoff ile serginin detaylarını konuşmuş, Hristoff Ailesi'nin 100 yıllık tarihine tanıklık etmiştik.

Bu defa serginin küratörü, Yapı Kredi Sanat ve Kültür Müdür Yardımcısı Elif Erdoğan ile bir araya geldik. Hristoff Aile Arşivi Sergisi gölgesinde, arşiv ve koleksiyonculuk üzerine anlamlı bir söyleşi gerçekleştirdik.

*Arşiv tutmanın böyle özel sergilere ve özel müzeciliğe açtığı imkânlarla ilgili neler söylersiniz? Ek olarak; Türkiye'de aile arşivleri, kişisel koleksiyonlar, dolayısıyla bir aile ya da kişiye özel sergiler ve müzeler çok yeterli değil. Siz ne düşünüyorsunuz bu konuda?*

Kamu/özel, işlenmiş/işlenmemiş arşivler, özellikle belirli tarihsel bilgi biçimlerine nasıl değer verdiğimiz konusunda çok daha incelikli bir dizi ilişkiyi ortaya çıkarabilir. Bizim kurum olarak arşivlere gösterdiğimiz ilginin bir yanı da bunlara görünürlük kazandırmaktır. "Aile arşivi" ve onun daha resmi kurumlarla ilişkisine yönelik herhangi bir tartışmanın, farklı bir çağdaş bağlamda gömülü olduğunu düşünüyorum.

Özellikle son yıllarda müzeler ve arşivler, koleksiyonlarında tuttukları kayıtlara ve nesnelere erişimi daha etkin bir şekilde kolaylaştırmaya çalışıyorlar. Benim gözlemleyebildiğim kadarıyla, İstanbul'da yakın zamanda aile tarihlerine ya da kişisel tarihlere yönelik ilgi belli bir popülerlik kazandı. Buna paralel olarak, sözlü ve sosyal tarih ile "aşağıdan tarih" yaklaşımına yönelik ilgi de artmıştır. Bu durum kişisel aile tarihlerine yeni bir önem kazandırdı, insanlar aile arşivlerinin çağdaş bir şekilde nasıl arşivlenebileceği üzerine kafa yormaya başladı. Ancak bunu kurumlar ile nasıl paylaşabileceklerine ilişkin pek de fikir sahibi değiller.

*Siz kurum olarak bu bağlamda neler yaptınız?*

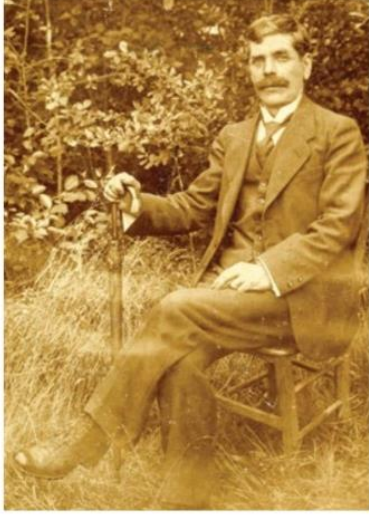
Kurum olarak galeri kısmında açtığımız son üç sergi, hep bir koleksiyondan ve/ya arşivden yararlanılarak oluşturuldu:

"Kulis: Bir Tiyatro Belleği - Hagop Ayyaz", Hrant Dink Vakfı'nın arşivlerinden; "BURASI - This Place", İstanbul Büyükşehir Belediyesi Koleksiyonları ve Atatürk Kitaplığı'ndan; "Memento İstanbul: Hristoff Aile Arşivi Sergisi", Hristoff Aile Arşivi ve çeşitli özel ve şahsi koleksiyonlardan.

Her birinde bu koleksiyonlardaki, arşivlerdeki eserleri hangi bağlamlarda ele alabileceğimiz üzerine epey kafa yorduk. Bu



Bir Tiyatro Belleği - Hagop Ayyaz



sergi özelinde bir zamanların İstanbul'unu ve bir dönemin sanat yaşamını, bir İstanbullu aile üzerinden anlatmakta karar kıldık.

Gördüğünüz üzere arşivler, çeşitli önerileri etkinleştirmek için bir çerçeve görevi görüyorlar. Kurumların, örgütlü kolektiflerin ve tüm vatandaşların katılımına açık olma fikriyle, arşivlenebilir olarak kabul edilebilecek olanın sınırlarını keşfetmek; erişim, kullanım ve dağıtım olanaklarını genişletmek, arşivlerin kendilerinin genişletmesine yardımcı olur. Bizler de bu ve benzeri sergilerin aile tarihine ilişkin dokümantasyonun ve sınıflandırmanın daha fazla yapılmasına vesile olmasını umuyoruz. Kurumlar sadece kendi arşiv, koleksiyon ve kütüphanelerinden yola çıkarak değil, başka kurum ve kişilerle de irtibatlanarak, bu arşivciliğe yönelik ilgiyi ve önemi genele aktarabilirler.

***Yakın zamanda yaşamış ve hâlen hayatta olan kişilerin hayatlarına dair objeleri sergilemenin zorlukları var mı? Hristoff Ailesi'nin çok zengin ve kapsamlı arşivini sergiye dönüştürürken çekirdekte hangi düşünce vardı? Eldeki malzemeler arasında seçim yapmakta zorlandığınız anlar oldu mu?***

Aile tarihi; aile fertlerine süreklilik, istikrar, güven ve biricik olma gibi duyguları sağlar. Bu bakımdan aile arşivlerinde tutulan nesnelere, korundukları ve nesiller boyunca aktarıldıkları için ailenin devamlılığında potansiyel olarak rol oynayabilir. Ayrıca yine bu nesnelere ve aile seçercesi, kişi nezdinde anlam inşasının ayrılmaz bir parçası olması bakımından bireysel kimliğin oluşması ve/ya şekillenmesi bakımından son derece önemlidir. Ancak bu miras- insanların yıllar içinde topladıkları, biriktirdikleri, nesilden nesle aktardıkları

şeyler- illa ki her zaman toplumsal tarih açısından önemli olmayabilirler (her ne kadar manevi açıdan aile fertleri için önemli olsa da).

Bu bakımdan Hristoff Aile Arşivi'ni ele almak oldukça güçtü. Arşivin içerisinden içinde yaşadığımız coğrafyanın, özellikle İstanbul'un tarihi ile belli bir şekilde ilişki kurulabilecek nesnelere seçmeye özen gösterdik ve bu nesnelere belli bir kronoloji içerisine tarihi referanslarla oturtmaya gayret gösterdik. Bu anlatının dışında kalabileceğini düşündüğümüz, aile için önemli olsa da bu sergiye uymayacağı için dışarıda tuttuğumuz, sergiye alamadığımız pek çok nesne oldu.

