

# Sabahattin Ali'nin Anadolu albümü

**Sabahattin Ali'nin** Anadolu şehirleri ve Berlin'deki yaşamına odaklanan 'Şehirlere Alışamadı: Sabahattin Ali'nin Şehirleri' adlı sergi açıldı. Sergide yazarın Sivas-Kayseri-Erzincan-Zonguldak gezi notları, buralarda çektiği fotoğraflar, Balıkesir Öğretmen Okulu'nda tuttuğu günlük, 'Kürk Mantolu Madonna'nın taslakları ilk kez izleyenlerle buluşuyor.

INCI DÖNDAŞ - ISTANBUL

**Y**apı Kredi Kültür Sanat Yayıncılık'ta Sabahattin Ali'nin kendi kaleminden anlatımıyla kurgulanan bir Sabahattin Ali sergisi açıldı. Küratörlüğünü Sevengül Sönmez'in yaptığı 'Şehirlere Alışamadı: Sabahattin Ali'nin Şehirleri' sergisi, Sabahattin Ali'nin yaşamı boyunca bulunduğu Anadolu şehirlerine ve Berlin'e yazarın gözünden bakmayı amaçlıyor. Sabahattin Ali Arşivi'nden çıkan yeni belge ve fotoğrafların yanı sıra Tarih Vakfı Arşivi ve Ömer M. Koç Koleksiyonu'ndaki belgelerin de yer aldığı sergi, 27 Nisan'a kadar Beyoğlu'nda ziyaret edilebilecek.

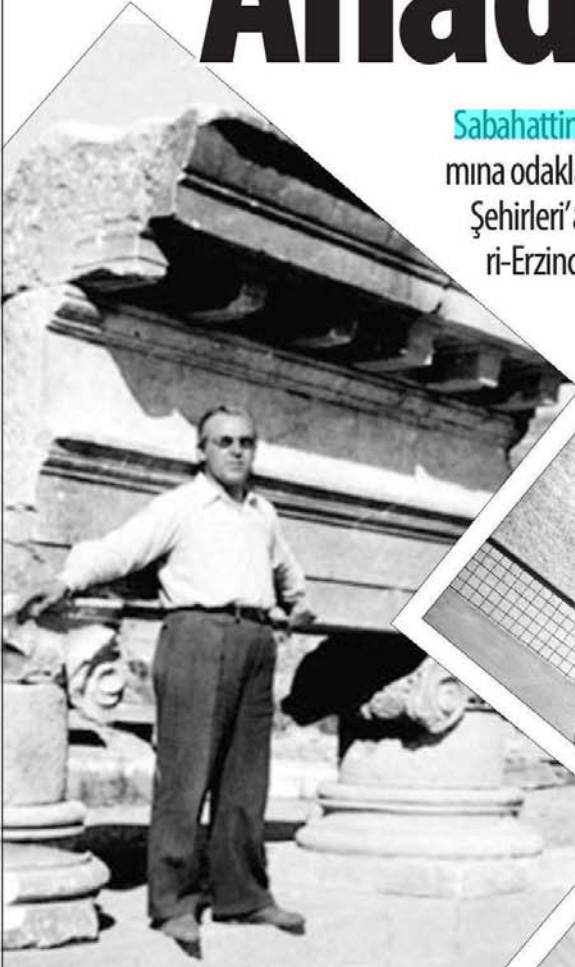
Sergide Sabahattin Ali'nin Berlin'den dönerken yanında getirdiği fotoğraf makinesiyle çektiği fotoğraflar da var. Aliye Ali, eşinin fotoğraf çekmeye olan düşkünlüğünü "Yazı dışında en büyük merakı fotoğrafı. Nereye giderse gitsin Kodak kutu makinesini ve üç ayakkı yanından hiç eksik etmezdi. Evde saatlerce bir lamba ışığı altında fotoğraflarımızı çekerd" sözleriyle anlatmıştı. Sergide, Berlin de dahil 26 şehirden kareler yer alıyor. Eserler, filmler, çektiği fotoğraflar ve müzikler eşliğinde, yazarın kendi kaleminden anlatımıyla kurgulanan sergide Ali'nin yakınlarının anlamları da yer verilmiş.

Serginin küratörü Sevengül Sönmez, sergiyi iki ana anlatıyla kurguladıklarını belirterek "Bunlardan birincisi şehirlerden yazdığı mektuplar, oralarda aldığı notlar ve çektiği fotoğraflar. İkincisi ise o şehirlerde kaleme aldığı edebi eserler" diyor. Sönmez sergide sadece Sabahattin Ali'nin konuştuğunu üçüncü bir kişinin anlatısının bulunmadığını kaydediyor. Ayrıca Ali'nin hayat bazı işaretlerle anlatılıyor. Örneğin Sinop bölümünde hapisane ikonu yer alıyor, burada ceza evinde kaldığını hatırlıyorsunuz. Yozgat, Aydın, Konya gibi şehirlerde ise üzerinde harflerin yer aldığı kara tahta bulunuyor. Bu Ali'nin o şehirlerde öğretmenlik yaptığını gösteriyor. Şehirlerin üzerinde fotoğraf makinesinin olması ise Ali'nin o yerlerde fotoğraf çektiğine işaret ediyor. Sönmez, bu sergiyle Sabahattin Ali'nin Sivas-Kayseri-Erzincan-Zonguldak gezi notları ve bu gezide çektiği fotoğraflar, Balıkesir Öğretmen Okulu'nda tuttuğu günlük, 'Kürk Mantolu Madonna'nın taslakları. Almanya'dan Mustafa Seyit Sütüven'e yazdığı 'Mustafa'ya Mektup' şiiri, Nahit Vedat Fıratlı ve Ayşe Sıtkı İlhan'a yazdığı mektupların ilk kez izleyenlerle buluştuğunu söylüyor.

Sabahattin Ali'nin önemli özelliklerinden biri de gezip görmeye olan tutkusunu. Önüne çıkan her yolculuk fırsatını değerlendiren Ali Ayşe Sıtkı'ya 8 Eylül 1934'te Beyşehir'den yazdığı mektubunda şunları söylemiş: "Şahiden ben seyahati dehşetli severim. Yolculuklar bana zevk verir. Bu zevkte varacağım hedefin zevki dahil değildir. Yolculuk, bu bir yerde durmadığım, hareket ettiğimi bilmek şuur, bu bir yere bağlanıp kalmaktan kurtuluş başlı başına tatlı bir şeydir." Ali'nin şehirlere başına gelirse... Ayşe Sıtkı İlhan'a Yozgat'tan yazdığı mektupta, Yozgat'ın sıkıcı bir şehir olduğunu belirten bir saz heyetinin hanendesi Melek'ten söz ediyor. Sönmez "Hanende Melek'i daha sonra öykü olarak okuyoruz" hatırlatmasını yapıyor.

## FOTOĞRAF MAKİNESİ KAYIP

Sabahattin Ali'nin bazı kişisel eşyalarının da bulunduğu sergide fotoğrafları çektiği makinesi yer almıyor. Zira ölümden sonra devlete borcu olduğu için eşyaları ailesine verilmeyen Sabahattin Ali'nin fotoğraf makinesi de diğer eşyalarıyla birlikte kaybolmuştu.



Sabahattin Ali 1943'te Bergama'da (en solda), Edremit'te denize bakarken...



Aynalık Çaytan Sofrası'nda Mustafa Seyit Sütüven, Nilüfer Sağın ve Ahan Sağın ile.



Sergide Sabahattin Ali'nin çektiği karelerin yanı sıra kendi fotoğrafları da yer alıyor.

